



Správně provedená výsadba v optimální roční době spolu s vhodnými stanovištními podmínkami je klíčem dobře prosperujícího záhonu.

Pojďme do toho!

Co budeme potřebovat?

GARDEO připravenou bedýnku s trvalkovým záhonem, osazovací plán, lopatku, motyčku, hrábě, mulčovací kůru, piliny, kompost nebo zúrodnovač půdy, závlahu a v případě potřeby písek.

Něco vám chybí?

Mulčovací kůru, zúrodnovač půdy a veškeré zahradnické náčiní seženete v našem zahradním centru.

Kdy založit záhon

Trvalky můžeme sázet od jara do podzimu. Ideální doba je však v květnu, kdy je půda již dobře prohřátá a začátek podzimu, kdy již není příliš horko a rostliny mají dostatek času do zimy na prokořenění.

Před výsadbou

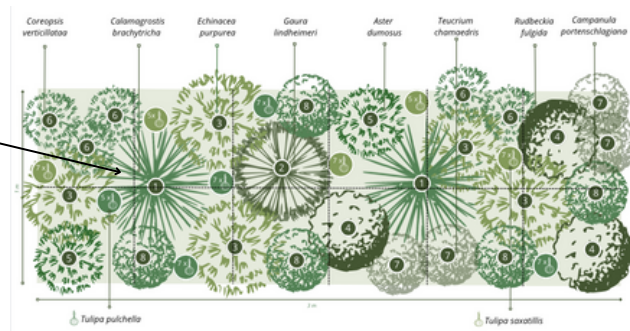
Před výsadbou je nutné, abychom pozemek pečlivě zbavili plevelů, zejména těch vytrvalých jako je přeslička, kopřiva, pampeliška, pýr či svlaček. Půdu zryjeme do hloubky alespoň 20-30 cm. Do půdy zapravíme čerstvý kompost, nebo zúrodnovač půdy a písek dle kvality půdy na pozemku. (Pokud máme půdu hodně jílovitou, přidáme písku raději víc). Nakonec vrchní část půdy jemně prokypříme a urovnáme pomocí motyčky a hrábí.



Rozmístění rostlin (plánek je v měřítku 1:20)

Do záhonu jsme zvolili rostliny vysoké – soliterní, středně vysoké a nízké. Platí estetické pravidlo, že čím drobnější je rostlina, tím více je dobré ji na záhonu zopakovat. A toho jsme se při návrhu drželi.

Přes plánek je vyznačen rastr pomocných čar – přerušovaná síť čar vzdálených od sebe 0,5 m pro zjednodušení orientace při rozmísťování rostlin do záhonu.



Na budoucím připraveném záhonu je dobré si pomocí pilin nebo písku vyznačit rastrovou síť a potom rostliny rozmístit dle osazovacího plánu. Zkontrolujte, zda spony vyhovují finálním velikostem rostlin a následně rostliny vyklopte z květináčů a zasaďte.

Jiná velikost záhonu

Pokud bude mít záhon jiné proporce, doporučujeme postupovat dle následující rady: při rozmísťování rostlin začínáme přibližně uprostřed záhonu, kam umístíme vždy nejrobustnější rostliny, směrem k okrajům volíme trvalky menšího v zrůstu

Jdeme sázet

Při vysazování záhonu postupujeme vždy od středu záhonu k jeho krajům. Před umístěním rostliny do jamky je dobré lehce rozrušit její kořenový bal. Rostlinu umísťujeme do jamky tak, aby její vrchní strana byla lehce pod úroveň okolní půdy, okolní půdu následně přitlačíme. Po výsadbě všech rostlin záhon důkladně prolijeme vodou.

Následná péče

Rostliny doporučujeme zamulčovat mulčovacími materiálem. Trvalkám nejlépe vyhovuje štěrk, kačírek, prosévaná štěpka, nebo kůra. Mulčování potlačuje klíčení a růst plevelů, omezuje odpařování půdní vláhy a pomáhá proti vytvoření půdního škraloupu, vznikajícího vlhkostními změnami při povrchu půdy.

A co cibuloviny?

Cibuloviny nejsou součástí našich trvalkových záhonů, ale přesto s nimi počítáme v osazovacím plánu. Najdete tam vhodné druhy i adekvátní množství, které byste měli pořídit. Cibuloviny vysazujeme vždy na podzim, aby vám hned na jaře dělaly radost jako první. Nezapomeňte, že cibule by měly být vysazeny do hloubky třikrát hlubší, než je jejich průměr.